



manual de
Conexión al servidor
alberguweb1.uva.es



UNIX

QUE SON LOS ALOJAMIENTOS

Los alojamientos de la Universidad de Valladolid son espacios en disco donde usted puede almacenar y ejecutar su aplicación web.

QUE SE PROVEERA

Se provee de un espacio físico en una maquina con hasta 500Mb.

Se dispone de PHP como lenguaje de programación para el desarrollo de su aplicación web a la vez que usted podrá almacenar y visualizar otro tipo de ficheros dentro de aquellos permitidos.

Tambien se dispone de una base de datos MySQL

(bajo petición) de espacio ilimitado y con acceso, unicamente, desde albergueweb1.uva.es a modo de que pueda desarrollar mejor su aplicación web.

TIPOS DE ALOJAMIENTOS

Se dispone de los siguientes tipos de alojamientos además de albergueweb1.uva.es

Páginas basadas en Wordpress

Páginas basadas en Drupal

En caso de que sus necesidades sean diferentes a las ofertadas, por favor, pongase en contacto con el Área Web para que le aconsejemos la mejor solución a su problema.

COMO SE ACCEDE

Los alojamientos en albergueweb1.uva.es se basan en SFTP que es un protocolo de transferencia de ficheros seguro.

Para poder conectarse, primero, debera haber cursado la petición de alojamiento, cumplimentarla debidamente y enviarla al Área Web de la UVA.

Recuerde que puede enviarlo por correo electrónico a soporte-web@uva.es o por correo interno a la si-

guiente dirección:

Área Web

Edificio Rector Tejerina

Si tiene alguna duda para rellenar el formulario, por favor, pongase en contacto con el Área Web ya sea por correo electrónico (soporte-web@uva.es) o llamando a la extensión 4771.

Para acceder utilice un cliente (un software) que permita conexiones SFTP como, por ejemplo, FileZilla que esta disponible en Windows, macOS y Linux.

FILEZILLA

Este manual explica el uso de FileZilla (un cliente gratuito de SFTP) como método de acceso a su alojamiento.

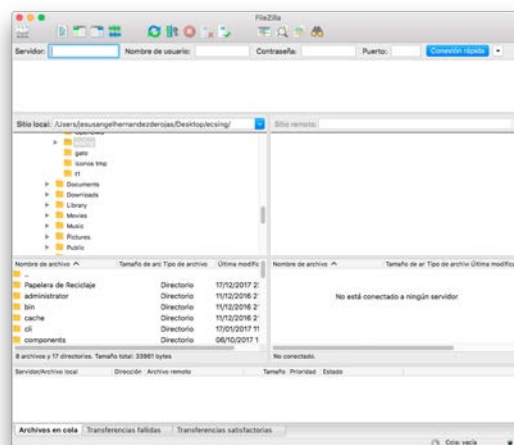
Antes de nada deberá tener los datos de conexión al alojamiento que constan de:

- usuario
- contraseña
- puerto

Puede descargar FileZilla desde la web del fabricante en:

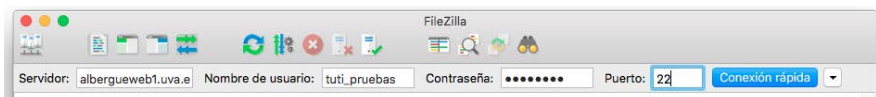
<https://filezilla-project.org/>

Una vez en dicha web seleccione el cliente adecuado para su plataforma (Windows, macOS o Linux) e instalelo en su equipo.



Para conectarse, bajo la línea de iconos tiene una sección con un botón llamado "Conexión rápida".

Rellene cada uno de los campos con los datos que les hemos proporcionado (servidor, nombre de usuario, contraseña y puerto) y pulse, a continuación, el botón de "Conexión rápida".

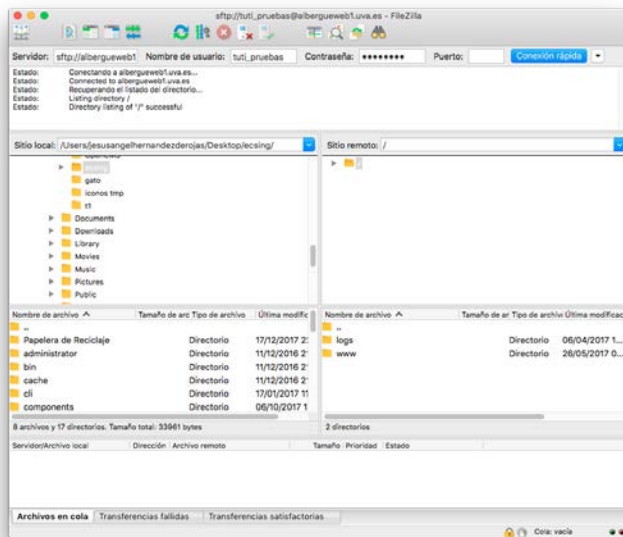


Bajo este sitio verá un log que le indicará que está pasando y, en caso de haber algún error, cuál ha sido este.

Debajo, FileZilla se divide en dos zonas, en la izquierda aparece su equipo y en la derecha el equipo remoto. Verá que hay una zona donde se muestra el árbol de directorios y, bajo esta, los ficheros del directorio que seleccione.

Para copiar ficheros, arrastre de una zona a otra los ficheros.

Dependiendo de la cantidad de ficheros y lo que estos ocupen puede llevarle más o menos tiempo.



SFTP

Bajo Unix (macOS y Linux) puede usar el comando **sftp**. Ha de conocer que su uso es exactamente igual que el de un cliente ftp estándar salvo que funciona por protocolo seguro.

De forma básica. Abra un terminal y escriba:

```
sftp usuario@albergueweb1.uva.es
```

Puede preguntarle (si es la primera vez que se conecta) si quiere confiar en ese equipo, dígame que sí. Le preguntará por su contraseña, introduzca la suministrada.

Utilice los comandos: *cd* para cambiar de directorio, *put* para subir un fichero de su equipo, *get* para descargar un fichero del alojamiento a su equipo local, *mput* y *mget* para múltiples ficheros y *lcd* para moverse a través de los directorios de su equipo.

Recuerde que bajo Windows 10 puede instalar un shell de Linux que le permite acceder mediante *sftp* al alojamiento. En caso de no tener *sftp* puede instalarse el paquete en su distribución.

DIRECTORIOS

Dentro de su alojamiento verá dos directorios, **www** y **logs**.

WWW/

Este es el directorio donde deberá estar ubicada su página web, los ficheros de la misma, ya que a partir

de él es donde el servidor web leerá y los mostrará a los visitantes de su web.

LOGS/

El directorio de logs, como su nombre indica, almacena información acerca de los accesos a sus páginas web tales como IP, respuesta, versión del cliente que ha visitado su web, etc...

PROBLEMAS COMUNES

NO PUEDO ACCEDER

Revise que ha introducido bien las credenciales. Si no recuerda bien el password o el usuario, pongase en contacto con el Área Web.

Revise que esta accediendo desde un ordenador autorizado. Recuerde que en la petición de alojamiento nos ha podido indicar una serie de equipos desde los que puede conectarse. En caso de querer variar esos equipos, pongase en contacto con el Área Web.

SE QUEDA INTENTANDO CONECTAR

Revise el firewall de su equipo (en caso de tenerlo) y de permisos a la aplicación que este usando o al comando. En caso de tener permisos en su máquina puede tratarse de un problema de red, pongase en contacto con el Área Web.

RECUERDE QUE

Si tiene cualquier problema puede ponerse en contacto con los responsables del Área Web de la Universidad de Valladolid a través del correo electrónico (soposte-web@uva.es) o llamando a la extensión 4771.

NO SE VEN LOS FICHEROS

Aun cuando suba los ficheros ha de tener en cuenta que usted tiene el máximo control sobre ellos. Dependiendo de los permisos que de al fichero o al directorio este podra ser visto o no desde el exterior.

Tenga en cuenta que existen 3 tipos de permisos: usuario, grupo y otros.

Usted ha de preocuparse de los permisos de usuario ya que aquellos que tenga el fichero para usuario serán aquellos que valgan para la web.

Recuerde dar permisos de ejecución para directorios y de lectura para ficheros.

Para más información acerca de permisos en una máquina Unix puede consultar la siguiente página de la Wikipedia

https://en.wikipedia.org/wiki/File_system_permissions

OTROS PROBLEMAS

Para otros problemas revise la web de albergue-web1.uva.es